



# Strategický rozvojový dokument obce **MARTINOVÁ**



pre obdobie 2014 - 2020



# Obsah

## Úvod

1. Socio - ekonomická analýza
  - 1.1 Ľudské zdroje
  - 1.2 Vzdelávanie, vzdelanosť
  - 1.3 Kultúra a spoločenský život
  - 1.4 Podnikateľská sféra
  - 1.5 Nezamestnanosť
  - 1.6 Infraštruktúra
  - 1.7 Prírodné zdroje
2. SWOT analýza obce
3. Návrh stratégií, opatrení a konkrétnych projektových zámerov
  - 3.1 Prehľad stratégií, opatrení a projektov
  - 3.2 Akčný plán obce
  - 3.3 Bližší popis projektových zámerov naplňajúcich jednotlivé stratégie a opatrenia

Príloha I. Strom problémov

Príloha II. Strom cieľov



## Úvod

Strategický rozvojový dokument obce Martinová je programový dokument obce zameraný na komplexný socio – ekonomický rozvoj obce, so zameraním sa na rozvoj rómskej komunity.

Navrhuje systematickú a funkčnú stratégiu trvalo udržateľného rozvoja mesta zameranú na realizáciu všestranného ekonomického a sociálneho rozvoja:

- čerpá najmä zo znalostí miestnych aktérov a odborníkov, ktorí najlepšie poznajú miestne problémy, potreby a rozvojové možnosti mesta
- umožňuje partnerom spoluúčasť na programovaní a kontrole stratégie ekonomického a sociálneho rozvoja obce
- pomáha zvyšovať všeobecné povedomie o potrebách obce i regiónu
- zameriava sa na komplexné návrhy riešenia problémov obyvateľov obce

## 1. Socio – ekonomická analýza

### Všeobecné úvodné informácie

Obec Martinová je situovaná v južnej časti Banskobystrického kraja a okresu Rimavská Sobota, pozdĺž cesty spájajúcej okresné sídlo, Rimavskú Sobotu a hraničný prechod s Maďarskou republikou – Kráľ. Od Rimavskej Soboty je vzdialená na 17 kilometrov.

Obec leží v nadmorskej výške 170 m, kataster obce patrí do teplej klimatickej oblasti s priemernom ročnou teplotou 8 – 9 st.C.

### História obce

Obec sa spomína od roku 1427 ako Martonfalua, v roku 1920 ako Martinivce, v roku 1927 ako Martinová, maďarsky Martonfalva. Patrila Jeneiovcom, ktorí tu mali 14 port. Zničili ju Turci, v roku 1683 thökölyovské vojská.

V roku 1773 tu žilo 13 sedliakov a 5 želiarov, v roku 1828 mala 51 domov a 351 obyvateľov, v roku 1837 mala 407 obyvateľov. Zaoberali sa poľnohospodárstvom. Poľnohospodársky charakter si obec zachovala aj po roku 1918. V rokoch 1938 – 1944 bola pripojená k Maďarsku. Obec má momentálne 198 obyvateľov.



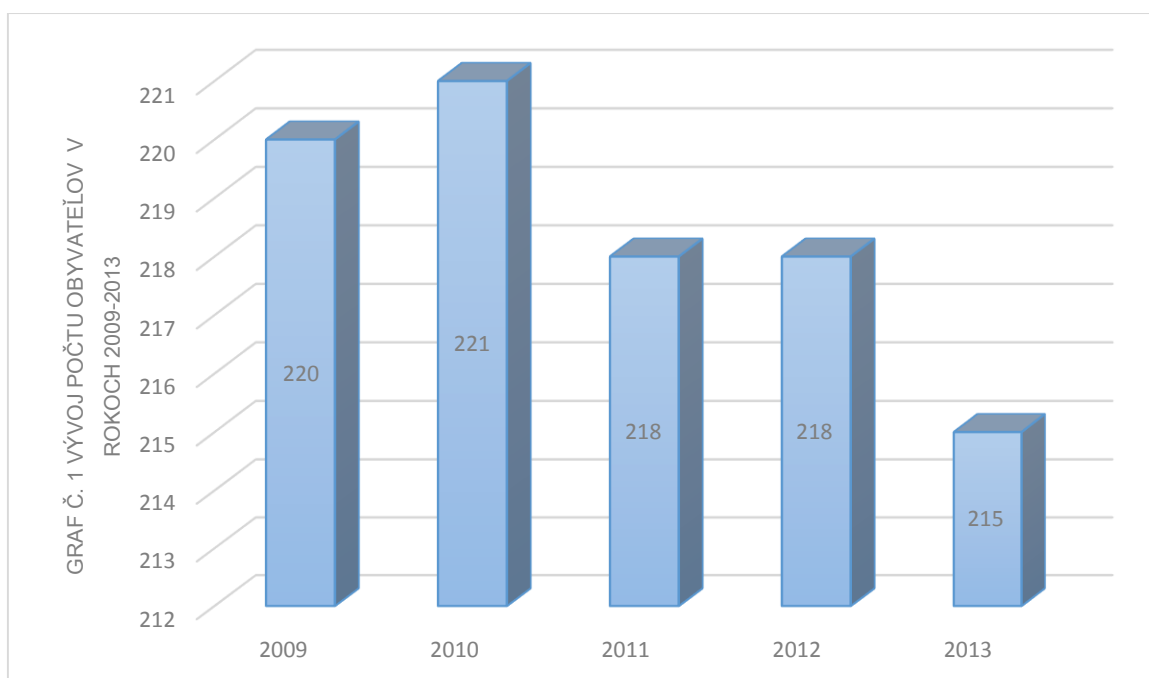
## 1. 1. Ľudské zdroje

Martinová so svojimi 198 obyvateľmi patrí medzi malé obce regiónu, ktoré sú pre Gemer veľmi typické. Tento fakt má najmä z dôvodu nízkej efektívnosti investícií negatívny dopad na najmä na vybavenosť obce.

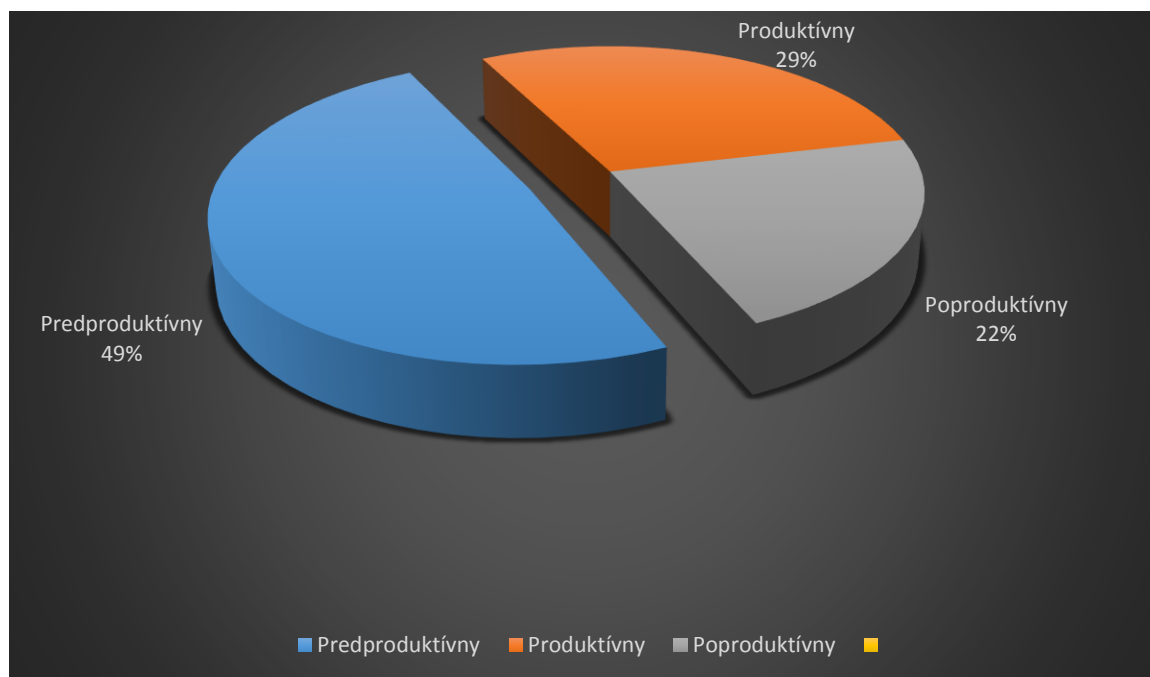
Počet obyvateľov sa síce v posledných rokoch mierne znižoval, podľa počtu mladých obyvateľov sa však v blízkej budúcnosti očakáva obrátenie tohto trendu a zvýšenie počtu obyvateľov.

Tab. č. 1 Základné demografické ukazovatele

	OBYVATEĽSTVO			SPOLU
	Predproduktívne	Produktívne	Poproduktívne	
	počet	počet	počet	
2013	61	106	48	<b>215</b>
2012	64	110	44	<b>218</b>
2011	64	113	41	<b>218</b>
2010	67	115	39	<b>221</b>
2009	66	115	39	<b>220</b>
2008	66	115	39	<b>220</b>



Graf. č. 2 Zloženie obyvateľov podľa veku



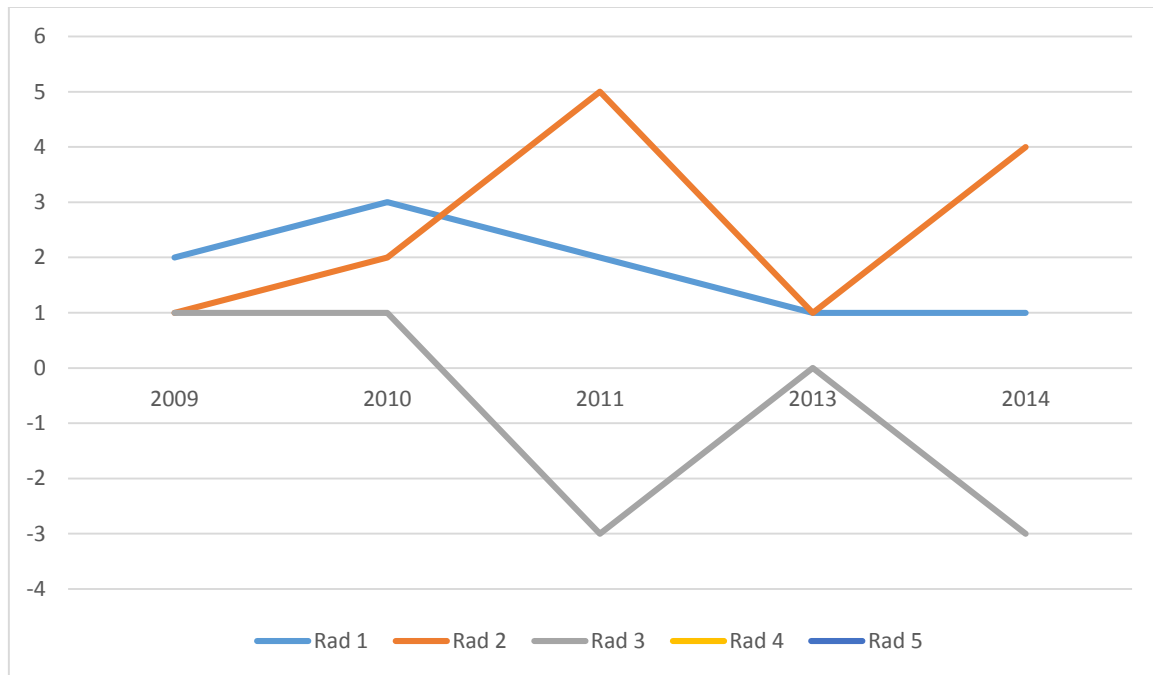
Pre Slovensko, aj Banskobystrický kraj je typický trend starnutia obyvateľstva a znižovania ich počtu. Tento negatívny trend /najmä starnutie/ sa v Martinovej nepreukazuje, pomer mladých a starých ľudí - index starnutia /pomer poproduktívneho a predproduktívneho obyvateľstva/ je v Martinovej výhodný, dosahuje hodnotu 78,7 %. Táto hodnota dáva dobré predpoklady pre nárast obyvateľstva v blízkej budúcnosti, najmä keď ju porovnáme s priemerom v Banskobystrickom kraji /103 %/, ale aj okresom Rimavská Sobota /94 %/.

Tab. č. 2 - Prírodný prírastok obyvateľstva obce

	2009	2010	2011	2012	2013
<b>Prírodný prírastok</b>	2	3	2	1	1
<b>Prírodný úbytok</b>	1	2	5	1	4
<b>Demografické saldo</b>	1	1	-3	0	-3



Graf. č. 2 - Prírodný prírastok obyvateľstva obce



Napriek tomu, že sa v posledných rokoch počet obyvateľov v obci znížil, neočakáva sa trvalé pokračovanie tohto trendu. Najmä vzhľadom na vekové zloženie obyvateľov sa očakáva zastavenie prirodzeného úpadku obyvateľstva a postupná zmena trendu smerom k pozitívnemu rastu, poháňaného práve prirodzeným rastom.

Čo sa týka migrácie obyvateľstva, tu je situácia stabilná, neprejavujú sa žiadne výrazné vplyvy pôsobením odsťahovania, alebo príťahovania sa občanov. Pozitívom je, že sa v obci nepreukázal trend odsťahovania sa do regionálnych centier, resp. iných regiónov, aj keď na druhej strane tento jav môže hrať úlohu vo vysokej miere nezamestnanosti v obci.

Tab. č. 3 - Národnostné zloženie obyvateľstva obce

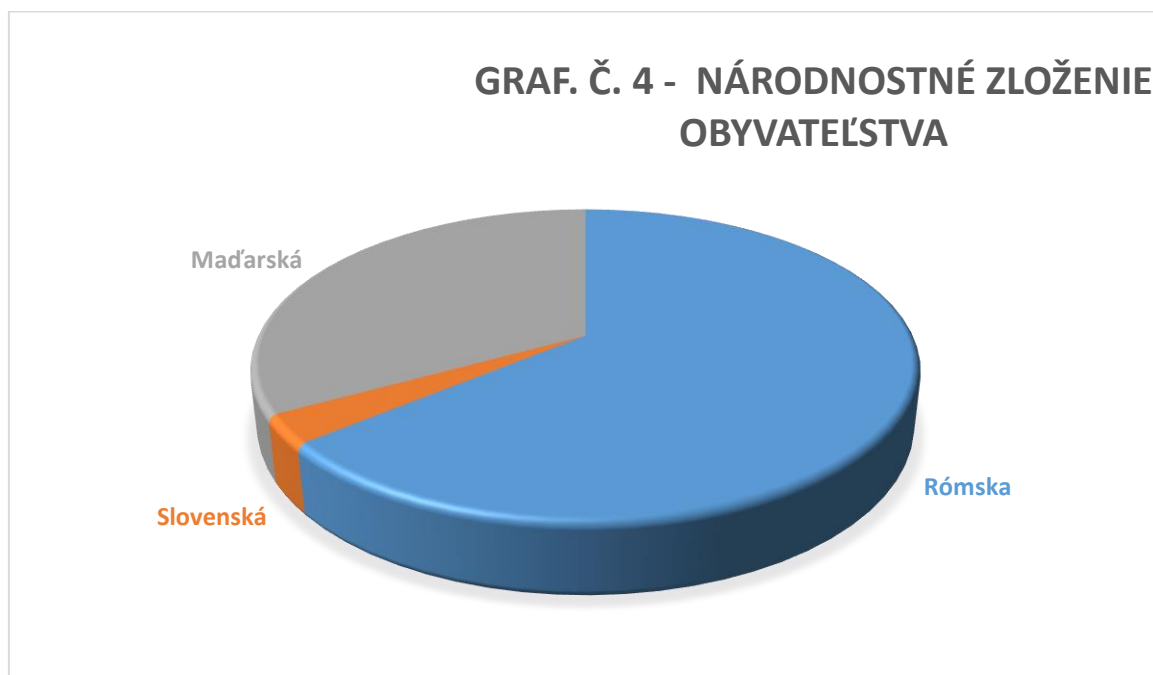
	Slovenská	Maďarská	Rómska	Česká	Iná	Celkom
<b>Absol.</b>	7	70	138	0	0	215
<b>%</b>	3 %	33 %	64%	0%	0%	100 %

Prevažnú väčšinu obce tvoria obyvatelia rómskej národnosti, 33 % tvorí maďarská národnosť a 3 % slovenská. Ako je to častým javom v regióne, veľa Rómov sa nehlási pri sčítaní ľudu k rómskej, ale k maďarskej národnosti. Preto sú



skutočné čísla často iné ako oficiálne štatistiky. Neoficiálne tvoria Rómovia až 80 % obyvateľstva.

Špecifikom regiónu je pritom aj to, že Rómovia neovládajú rómsky jazyk. Mnoho obyvateľov pritom vyjadrilo záujem o možnosť vzdelávanie svojich detí v rómštine.



## 1.2 Vzdelávanie, vzdelanosť

V obci výrazne prevažuje základné vzdelanie, prípadne učňovské vzdelanie bez maturity. Je to spôsobené najmä tradičnou poľnohospodárskou orientáciou regiónu, ktoré si v minulosti nevyžadovalo vyššie vzdelanie. Po zmene hospodárskej situácie je však tento stav jedným z príčin vysokej a dlhodobej nezamestnanosti a problémov pri rozvoji obce.

Momentálna vzdelanostná úroveň totiž už nevyhovuje požiadavkám trhu práce a je pravdepodobné že bude bariérou pri uplatnení sa občanov na trhu práce. Je potrebné zvýšiť vzdelanie najmä dorastujúcej generácie.

Chýbajú miestne možnosti celoživotného vzdelávania, prípadne rekvalifikácie.

V obci nie je škola ani materská škola, čo je pri jej veľkosti samozrejmé. Deti navštevujú školy v blízkych obciach, najmä v Rimavskej Sobotě, kde je plneorganizovaná základná škola. V regióne chýba možnosť vzdelávania sa v rómskom jazyku, čo by privítalo mnoho obyvateľov, ktorí cítia potrebu znovuoživenia tohto jazyka v ich komunite.

V obci momentálne nefunguje materská škola, aj keď zvyšujúci sa počet detí dáva predpoklady pre otvorenie takéhoto zariadenia v budúcnosti.

Tab. č. 6 - vzdelanostná úroveň obyvateľstva

Najvyšší ukončený stupeň školského vzdelania	Absol.	%
<b>Základné</b>	79	36,7 %
<b>Učňovské /bez maturity/</b>	57	26,5 %
<b>Úplné stredné učňovské / s maturitou/</b>	13	6 %
<b>Úplné stredné odborné /s maturitou/</b>	0	0 %
<b>Úplné stredné všeobecné</b>	0	0 %
<b>Vysokoškolské bakalárske</b>	0	0 %
<b>Vysokoškolské magisterské, inžinierske, doktorské</b>	0	0 %
<b>Deti do 16 rokov</b>	66	30,8 %
<b>SPOLU</b>	215	100 %





Čo sa týka stredoškolského vzdelávania, hlavným problémom je najmä dostupnosť škôl v Rimavskej Sobote, či Tornali, kde sú zriedkavé dopravné spoje. Druhým problémom je zlá sociálna situácia občanov, ktorí často nie sú schopní financovať ďalšie štúdium svojich detí, čím sa ďalej prehĺbuje problém obyvateľov.

Čo sa týka dospelého obyvateľstva, jedným z potrieb je aj zmena ich vzdelania, zavedením rekvalifikácií a celoživotného vzdelávania v takých oblastiach, ktoré sú atraktívne na trhu práce. Občania chodia najmä na rekvalifikačné kurzy organizované úradom práce. Tie sú však zväčša organizované mimo obce, čo znižuje motiváciu občanov zúčastňovať sa ich.

### **1.3 Kultúra a spoločenský život**

Spoločenský a kultúrny život v obci je poznamenaný najmä nedostatočnou infraštruktúrnou vybavenosťou obce. V obci nie sú možnosti trávenia voľného času, chýbajú športoviská, alebo iné podobné zariadenia. V obci sa využíva kultúrny dom, ktorý by si tiež vyžadoval rekonštrukciu.

Samotní obyvatelia sú pomerne aktívni, v obci pracuje aj občianske združenie „Čikóš“, ktoré svojou prácou takisto chce prispieť k zlepšeniu sociálnej, aj hospodárskej situácie občanov. Výrazným oživením je založenie neziskovej organizácie „Martinovčan“, ktorého hlavným cieľom je znižovanie nezamestnanosti v obci.

### **1.4 Podnikateľská sféra**

Podnikateľská sféra je v obci veľmi slabá, pozostáva z dvoch SHR, a jedného pohostinstva. Rozvoj podnikania by pritom mohol byť nápomocný pri riešení extrémne vysokej nezamestnanosti v obci.

Obec má dostupnú jednu nevyužitú budovu, ktorá je vhodná na prevádzkovanie podnikateľských aktivít. Aktívne ju ponúka, rokuje s možnými investormi. Z hľadiska vzdelania obyvateľstva by bolo výhodné umiestniť prevádzku menej sofistikovanej výroby, ľahkého priemyslu, napríklad elektrotechnického, textilného a podobne.



Čo sa týka výhľadov do budúcnosti, obec má predpoklady na tvorbu nových pracovných miest v niekoľkých oblastiach:

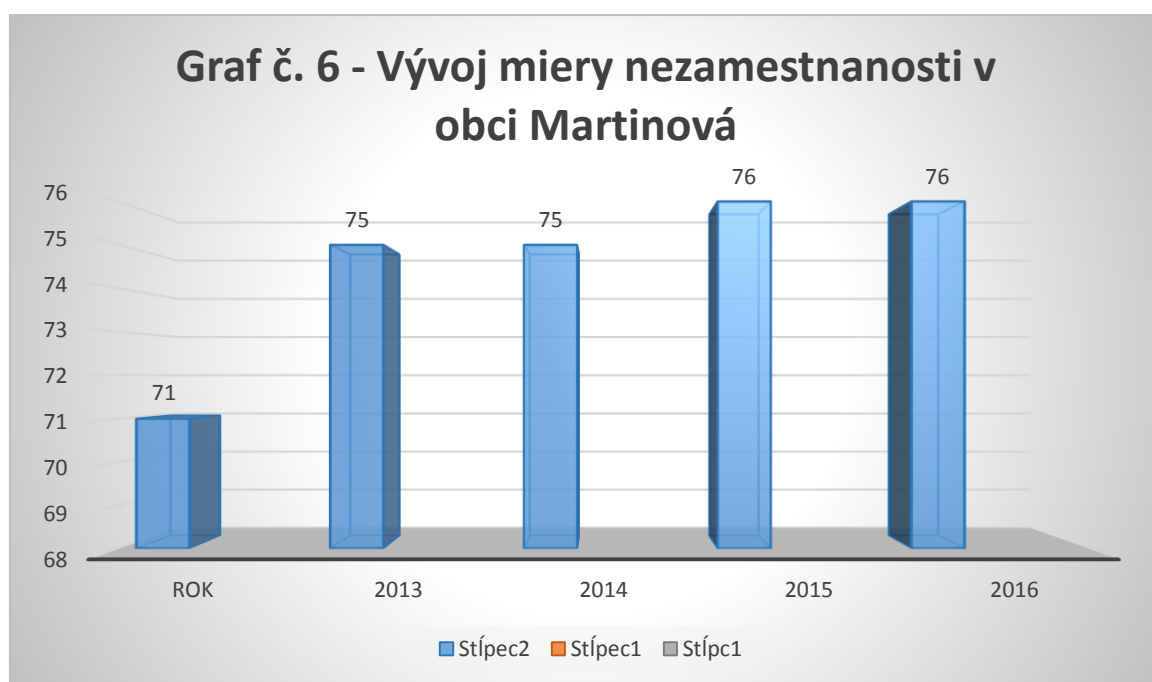
- ľahký priemysel, manuálna práca – napríklad elektrotechnika, textilný priemysel
- menší spracovateľský priemysel napojený najmä na poľnohospodársku prvovýrobu
- znovuoživenie poľnohospodárstva, najmä tradičných plodín, ovocia, bioproduktov, energetických rastlín a biomasy

Bariéry, ktoré zabraňujú rozvoju podnikateľských aktivít:

- negatívne efekty dlhodobej nezamestnanosti, nízka ochota podnikat', slabá informovanosť občanov
- nízka kúpyschopnosť obyvateľstva, slabý trh.

## 1.5 Nezamestnanosť

Miera nezamestnanosti sa už dlhodobo pohybuje na úrovni okolo 70 %. Tento výrazne negatívny ukazovateľ sa pritom v posledných 5 rokoch stabilne zhoršuje. Táto extrémne vysoká miera nezamestnanosti je spôsobená najmä pádom tradičného zamestnávateľa tohto regiónu, poľnohospodárstva.



Keďže obec je súčasťou typicky poľnohospodárskeho regiónu, malo to za následok výrazný skok v miere nezamestnanosti. Problémom je už vyššie spomenutá nízka vzdelanostná úroveň obyvateľstva, ktorá je naviazaná práve na poľnohospodársku tradíciu okolia. Pri rómskej komunite svoju úlohu zohráva aj prevládajúca diskriminácia pri prijímaní do zamestnania.

Vekové rozloženie nezamestnaných je približne rovnomerné, najmenej ich je medzi mladými, ktorí sú schopní pružnejšie sa prispôbiť trhu práce.

Ďalším problémom vyplývajúcim z takejto vysokej úrovne nezamestnanosti sú z toho vyplývajúce sociálne problémy, ako apatia občanov, stratené pracovné návyky a motivácia pracovať, znížená životná úroveň, existenčné problémy. Negatívne efekty dlhodobej nezamestnanosti v kombinácii s nízkou životnou úrovňou spôsobujú nízku kvalitu a najmä konkurencieschopnosť nezamestnaných občanov na trhu práce.

Aj v prípade, že by sa v okolitých obciach, najmä v regionálnych centrách vytvorili nové pracovné miesta (a tento pozitívny trend sa už objavuje) by vyššie spomenuté javy sťažovali situáciu obyvateľov obce ako uchádzačov o prácu. Bez motivačných a rekvalifikačných programov sa nezamestnanosť bude odbúravať len veľmi ťažko.

## 1.6 Infraštruktúra

Infraštruktúra obce Martinová je podpriemerne rozvinutá, ako je to s podobnými, najmä malými obcami v regióne.

Obci chýba vodovod, kanalizácia, ale aj kvalitné cesty, alebo objekty občianskej vybavenosti.

Významnou bariérou pri rozvoji infraštruktúry obce je absencia pripravených stavebných pozemkov. Najväčší problém je pritom s tým, že vlastnícke práva pozemkov nie sú vysporiadané, čo znemožňuje obci stavbu.

Základná infraštruktúra:

Najvýznamnejším problémom obyvateľov obce je absencia vodovodu a kanalizácie.

Voda v studniach, odkiaľ obyvatelia čerpajú pitnú vodu, totiž nevyhovuje požiadavkám, čo ohrozuje zdravie obyvateľov obce. Obec je zásobovaná plynom. Obec trápia environmentálne záťaž, najmä rozsiahla čierna skládka odpadov, ktorú musí obec odstrániť.



Cestná infraštruktúra:

Hlavný cestný úsek, ktorý prechádza obcou je v pomerne dobrom stave. V obci je však niekoľko ulíc ktoré musia byť kompletne zrekonštruované. Ich asfaltový povrch je zničený, ulice sú v nepriaznivých podmienkach rozmočené a zablatené, sťažujúc tak život občanov.

Bývanie

V obci sa nachádzajú výlučne rodinné domy. Vzhľadom k tomu, že mladí sa z obce neplánujú odsťahovať, počet domov je nedostatočný. Výstavbe nových však bráni nedostatok vysporiadaných pozemkov, čo znižuje atraktivitu obce. Samospráva sa snaží o získanie podpory pre výstavbu bytovky pre mladé rodiny v obci.

## 1.7 Prírodné zdroje

V obci sa nachádzajú ložiská kameňa a piesku, využiteľné pre stavebný priemysel, ktorý je momentálne v rozmachu.

Pri Martinovej sa nachádza aj jazero, ktorý je chráneným areálom - Chránený areál Martinovská nádrž.



## 2. SWOT analýza obce

### 3.

Silné stránky	Slabé stránky
<ul style="list-style-type: none"><li>- Mladé obyvateľstvo</li><li>- Mládež neodchádza</li><li>- Výhodná poloha, blízko hraníc</li><li>- Aktívne obyvateľstvo, občianske združenie</li><li>- Ložiská kameňa a piesku</li><li>- Zavedený plyn</li><li>- Objekt vhodný pre podnikanie</li><li>- Chránený areál</li></ul>	<ul style="list-style-type: none"><li>- Malá obec</li><li>- Nedostatok domov, stavebných pozemkov</li><li>- Chýba vodovod, kanalizácia</li><li>- Voda v studniach je nekvalitná voda</li><li>- Nízka vzdelanostná úroveň</li><li>- V obci nie je škôlka, škola</li><li>- Zlá dostupnosť regionálnych centier, stredných škôl</li><li>- Kvalifikácia dospelých nezodpovedá požiadavkám trhu práce</li><li>- Chýba celoživotné vzdelávanie, rekvalifikácia</li><li>- Nedostatok podnikateľov</li><li>- Malá chuť podnikateľ</li><li>- Absentuje CR</li><li>- Zlá kvalita miestnych ciest</li><li>- Nedostatok možností trávenia voľného času</li><li>- Ekologická záťaž, čierna skládka v katastri obce</li><li>- Nedostatok stavebných pozemkov</li><li>- Nedostatok bytov</li><li>- Nevysporiadané pozemky</li><li>- Slabnúce rómske povedomie, identita</li><li>- Upadajúca kultúra, tradície</li></ul>



<b>Príležitosti</b>	<b>Ohrozenia</b>
<ul style="list-style-type: none"> <li>- Zvýšený záujem investorov o región</li> <li>- Blízkosť hraníc</li> <li>- Zvýšená podpora pre poľnohospodárstvo</li> <li>- Snahy o rozvoj cykloturistiky v regióne</li> <li>- Možnosti Štrukturálnych fondov na rozvoj vidieka</li> <li>- Možnosti diaľkovej práce využitím IT</li> <li>- Podpora štátu</li> </ul>	<ul style="list-style-type: none"> <li>- Nekvalitná pitná voda, ohrozené zdravie</li> <li>- Nízka atraktivita investícií v malej obci</li> <li>- Zníženie atraktivity obce pre mladých</li> <li>- Nezáujem vlády o riešenie sociálnych problémov</li> <li>- Strata konkurencieschopnosti obyvateľov na trhu práce</li> </ul>

## **4. Návrh stratégií, opatrení a konkrétnych projektových zámerov**

### **3.1. Prehľad stratégií, opatrení a projektov**

Rozvoiová stratégia obce Martinová je založená na výsledkoch stretnutí predstaviteľov občanov obce a socio-ekonomickej analýzy obce.

Pri analýze problémov boli ako prioritné identifikované 3 oblasti:

- dlhodobo vysoká miera nezamestnanosti v obci
- slabá úroveň infraštruktúrálnej vybavenosti
- upadajúci spoločenský život, apatia občanov

Navrhované opatrenia a projekty sú preto zamerané práve na tieto oblasti. Najväčší priestor pritom venujeme prvej oblasti, nezamestnanosti.

Stratégia 1 navrhuje realizáciu projektov zameraných na zníženie nezamestnanosti občanov, jednak ich vzdelávaním a motivovaním k vyššej aktivite, ale ja vytvorením vhodných podmienok pre podnikanie, či už miestnych ľudí, alebo iných podnikateľov. Očakávané pritom, že práve zníženie nezamestnanosti prispeje v najväčšej miere k zlepšeniu situácie Rómov v Martinovej. Získaním práce a stabilného príjmu bude znamenať lepšie životné podmienky, zníženie sociálnej a hospodárskej segregácie Rómov, ale aj širšie možnosti štúdia pre rómske deti.



Stratégia 2 sa zaoberá so zlepšením infraštruktúrného vybavenia obce, ktoré je výrazne zaostalé za celoslovenským priemerom, keď chýbajú také základné elementy ako je vodovod, či kanalizácia. Zlý stav ciest, chýbajúci vodovod aj kanalizácia, nedostatok stavebných pozemkov kvôli nevysporiadaným vlastníckym právam výrazne znižujú atraktivnosť obce pre mladé rodiny, ale aj podnikateľské subjekty, ktoré momentálne nemajú vhodné miesto na podnikanie. Preto sa stratégia 2 zameriava na to, aby z Martinovej spravila atraktívnu obec, kde sa môžu mladé rodiny nielen z Martinovej usadiť a žiť v dôstojných a zdravých podmienkach a kde sa okrem bývania dá aj dobe podnikáť a kde je možné prilákať aj turistov z neďalekých cyklistických ciest, alebo z blízkej Maďarskej republiky.

Stratégia 3 nadväzuje na Stratégiu 2, jej cieľom je totiž zlepšenie života v obci prostredníctvom rozvoja spoločenského a kultúrneho života a odstránenie apatie občanov o veci verejné. Chceme sa tu zamerať aj na oživenie kultúry, tradícií a zvykov Rómov, ktoré sa v posledných desaťročiach veľmi zanedbávali a rapídne sa vytrácajú z každodenného života Rómov, čím sa oslabuje identita a hrdosť Rómov.

Návrhy jednotlivých projektových zámerov, ktoré naplňajú opatrenia a stratégie boli navrhnuté na základe tematickej blízkosti. Dôvodom pre takéto rozdelenie je najmä spôsob financovania projektov, kde prevažujú zdroje EÚ, ktoré sa vyznačujú pomerne striktným tematickým rozdelením oprávnených aktivít v jednotlivých výzvach, bez širšej možnosti kombinovania rôznych typov aktivít a zdrojov.

### **Komplexný prístup k riešeniu problémov:**

Keďže však nami navrhované projekty môžu byť financované z rôznych zdrojov, Akčný plán obsahuje pri každom projekte aj identifikácia nadväzných projektov. Tieto projekty sa s daným projektom môže vzájomne podmieňovať, prípadne dopĺňať, podľa možností aktuálneho zdroja financovania. Akčný plán preto slúži aj ako pomôcka pri plánovaní komplexných rozvojových projektov, kde sa projekty môžu kombinovať podľa aktuálnej situácie a požiadaviek a možností zdroja financovania.



## Stratégia 1. Zníženie nezamestnanosti v obci

Cieľom tejto stratégie je zníženie dlhodobo vysokej miery nezamestnanosti, ktorá najviac postihuje práve Rómov. Je spôsobená najmä nedostatkom pracovných miest v regióne, ale aj pomerne častou diskrimináciou Rómov v regióne. Preto sa jedna časť stratégie venuje tvorbe pracovných miest a podpore podnikania.

Berieme pritom do úvahy aj rozvoj cestovného ruchu. Zaujímavá je blízkosť kúpeľov Číž, kde je pomerne vysoká návštevnosť turistov, ako aj blízkosť hraníc s Maďarskou republikou. Pri rozvoji CR kladieme dôraz na vytvorenie typických miestnych produktov a špecialít, čím prispejeme k zachovaniu tradícií a zvykov a zároveň zodpovedáme modernému trendu v cestovnom ruchu, ktorý kladie dôraz na jedinečnosť navštíveného miesta.

Keďže už sa aj na Gemeri objavujú znaky oživenia ekonomiky, stratégia rieši aj ďalší dôvod nezamestnanosti - nízku vzdelanostnú úroveň, resp. vzdelanie ktoré aktuálne nie je zaujímavé pre trh práce. Časť stratégie rieši preto tento problém, s cieľom poskytnúť obyvateľom také možnosti, ktoré zvýšia ich konkurencieschopnosť na trhu práce.

### Opatrenie 1.1 - Zvýšenie zamestnateľnosti občanov

Projekt 1.1.1 - Založenie a prevádzka škôlky

Projekt 1.1.2 - Zlepšenie dostupnosti spojov pre školákov, zamestnancov

Projekt 1.1.3 - Doučovacia služba

Projekt 1.1.4 - Realizácia rekvalifikačných kurzov na lokálnej úrovni

Projekt 1.1.5 - Pracovno-informačné centrum

Projekt 1.1.6 - Motivácia k samozamestnaniu, informovanie

### Opatrenie 1.2 - Rozvoj podnikateľskej infraštruktúry, investície

Projekt 1.2.1 - Úprava nevyužitej časti kultúrneho domu pre potreby podnikania

Projekt 1.2.2 - Tvorba ponuky pre podnikateľov, propagácia

Projekt 1.2.3 - Tvorba regionálneho preškolovacieho centra

### Opatrenie 1.3 - Rozvoj podnikania a cestovného ruchu

Projekt 1.3.1 - Tvorba stratégie rozvoj a cestovného ruchu

Projekt 1.3.2 - Vytvorenie združenia CR v regióne





- Projekt 1.3.3 - Výstavba, značenie cyklistických a turistických trás
- Projekt 1.3.4 - Podpora podnikania miestnych
- Projekt 1.3.5 - Tvorba typických miestnych produktov
- Projekt 1.3.6 - Založenie obecného podniku

## **Stratégia 2 - Rozvoj infraštruktúry obce**

Obec Martinová zápasí s podobným problémom ako väčšina obcí na južnom Gemeri, so slabou infraštruktúrnou vybavenosťou, ktorá veľmi sťažuje život občanov a je zároveň aj významnou bariérou pri rozvoji podnikania. Špecifickým problémom je najmä absencia vodovodu v obci, pričom voda v studniach občanov je nevyhovujúca, ohrozuje zdravie obyvateľov. Veľkým problémom pritom je aj nedostatok domov, čo nedovoľuje usadenie sa mladých rodín. Situáciu zhoršuje aj pomerne veľká environmentálne záťaž - veľká čierna skládka odpadu v katastri obce.

Zlepšením vybavenia obce sa zvýši jej atraktivita, najmä pre mladé rodiny, ale aj pre podnikateľov, alebo návštevníkov obce.

Opatrenie 2.1 - Rozvoj environmentálnej infraštruktúry

Projekt 2.1.1 - Vyhlbenie obecnej studne

Projekt 2.1.2 - Príprava výstavby vodovodu a kanalizácie

Projekt 2.1.3 - Zavedenie vodovodu

Projekt 2.1.4 - Zavedenie kanalizácie

Projekt 2.1.5 - Výstavba kompostárne

Projekt 2.1.6 - Odstránenie čiernej skládky v kamennej bani

Opatrenie 2.2 - Rozvoj občianskej infraštruktúry

Projekt 2.2.1 - Oprava miestnych ciest

Projekt 2.2.2 - Úprava verejných priestranstiev obce, zelene

Projekt 2.2.3 - Výstavba detského ihriska v obci

Projekt 2.2.4 - Zriadenie športoviska a športového klubu

Projekt 2.2.5 - Vysporiadanie pozemkov v katastri obce

Projekt 2.2.6 - Výstavba obecných nájomných bytov



### **Stratégia 3 - Rozvoj spoločenského a kultúrneho života, zlepšenie sociálnej situácie**

Stratégia 3 je zameraná na rozvoj spoločenského a kultúrneho života, so špeciálnym zameraním sa na oživenie tradičnej rómskej kultúry, ktorá v posledných desaťročiach upadávala.

Výsledkom naplnenia stratégie bude oživenie spoločenského života v obci, zlepšenie života občanov, posilnenie komunity a lokálnej identity.

Opatrenie 3.1 - Rozvoj rómskej kultúry a povedomia Rómov

Projekt 3.1.1 - Zavedenie výučby rómskeho jazyka

Projekt 3.1.2 - Oživenie tradícií a kultúry Rómov, napojenie na podnikateľské aktivity

Projekt 3.1.3 - Podpora a organizácia práce miestnych kultúrnych spolkov a skupín

Opatrenie 3.2 - Rozvoj občianskych aktivít a účasti občanov na veciach verejných

Projekt 3.2.1 - Komunitné centrum obce

Projekt 3.2.2 - Posilnenie občianskeho združenia, zapojenie mládeže, spolupráca s rómskymi organizáciami

Projekt 3.2.3 - Posilnenie a tvorba partnerstiev s inými obcami

Opatrenie 3.3 - Podpora sociálne najslabšej vrstvy obyvateľov

Projekt 3.3.1 - Terénna sociálna služba

Projekt 3.3.2 - Obecná vývarovňa

Projekt 3.3.3 - Podpora štúdia detí z chudobných rodín

